



Koninklijke Academie voor  
Schone Kunsten Antwerpen



AP HOGESCHOOL  
ANTWERPEN

EDUCATIEVE  
MASTER  
BEELDENDE  
KUNSTEN



WoonZorgNetwerk Edegem  
**M HKA**

Ons collectief bestaat uit Nienke, Shelcy, Kaat, Daan en Aimé. Dit jaar hebben we ons verdiept in kunsteducatie voor mensen met een dementie-diagnose. De grondslag van ons Artistiek Pedagogisch Onderzoek ligt bij de Kunst Educatieve Stage van het eerste jaar. Deze stage liep Aimé bij het Museum voor Hedendaagse Kunst Antwerpen. In een eerste gesprek met Piet Van Hecke - Educatief medewerker van het M HKA - bespraken we enkele mogelijkheden voor de stage. Een aspect dat ter sprake kwam was de reeds bestaande samenwerking met VZW Immaculata. Dit is een zorgcentrum in Edegem, gespecialiseerd in dementie-zorg. Een ander gegeven dat ter sprake kwam in het gesprek met Piet, was het archief van het M HKA. Er werd dan ook snel een verband gelegd tussen enerzijds deze doelgroep, waarvan de gemeenschappelijke noemer hun geheugenstoornis is. En anderzijds het archief, een plek diens functie is om objecten en documenten te conserveren en in kaart te brengen.



Doordat we als individuen over verschillende sterktes beschikken hebben we de beslissing genomen om ons onderzoek via twee sporen verder te zetten. Shelcy en Kaat deden onderzoek naar een praktische tool die in het werkveld geïntegreerd kan worden. Voor hun veldonderzoek gingen ze in gesprek gingen met mantelzorgers, leerkrachten en verzorgers. Daan, Aimé en Nienke vertrokken vanuit het archief van het M HKA en gingen in dialoog met bewoners uit WZC Immaculata. De uitkomst hiervan verwerkten zij in een interactieve installatie.

Diagnose

Het is courant dat het kortetermijngeheugen eerst afzwakt terwijl dat het langetermijngeheugen langer functioneert. Daarbij blijven vooral herinneringen met een sterke positieve of negatieve emotie het langste bewaard en toegankelijk.

Door in het archief te duiken, probeerden we aan de hand van bepaalde stukken connecties te leggen met universele gedachtenissen en zochten we verbindingen met de leefwereld van de deelnemers. We trachtten ook de zintuigen te stimuleren door het accentueren van beelden, geluiden of zelfs geuren.



Diagnose

Op deze wijze probeerden we te achterhalen wat de positieve effecten kunnen zijn van een actieve kunsteducatie, -creatie of -participatie op het leven van mensen met deze degeneratieve aandoening.



Diagnose

Via verschillende ingangen onderzochten we de link tussen het individueel en collectief geheugen. Door middel van gesprekken creëerden we een dialoog tussen archiefstukken uit het M HKA en persoonlijke bezittingen van bewoners uit Immaculata. Hierbij lag de focus op mensen met dementie. Ons onderzoek is echter gericht tot musea, zorgpersoneel, mantelzorgers en leerkrachten die in aanraking komen met studenten met een dementie-diagnose.



Diagnose

Archief



Chief



Handwritten ledger with columns for 'Ledenlijst' and 'Huiswinsten'. Includes a small red note: 'Eind maart 1924 was er een heel belangrijk moment met betrekking tot de ledenlijst'.

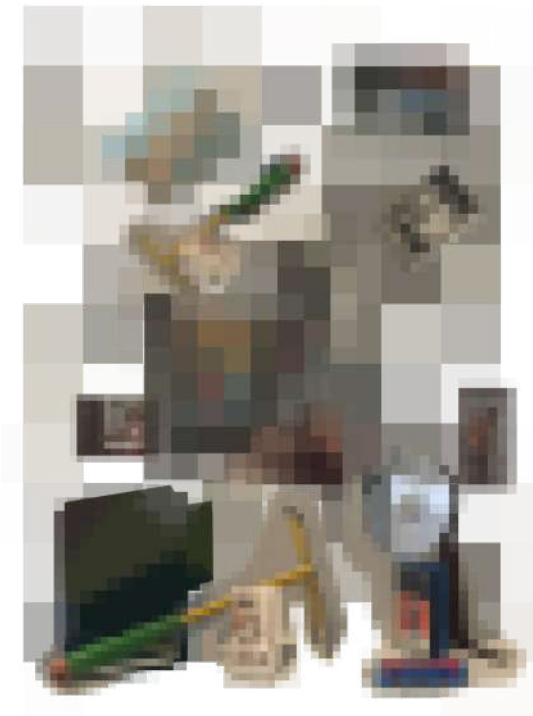
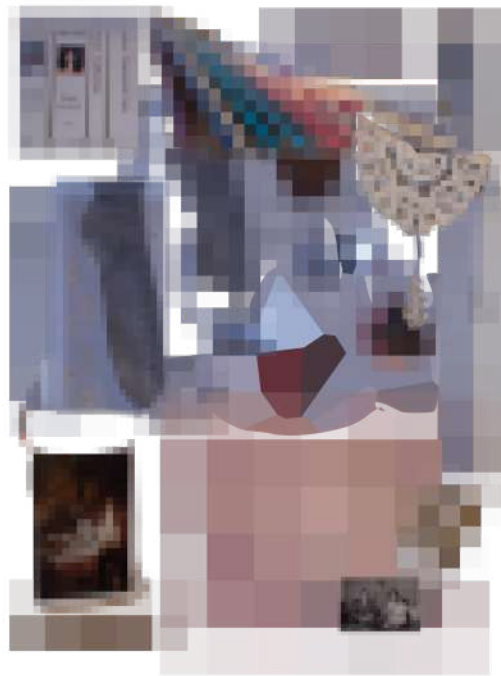
Ledenlijst	Huiswinsten
Jan 20	20
Feb 20	20
Mart 20	20
Apr 20	20
Mai 20	20
Juni 20	20
Juli 20	20
Aug 20	20
Sept 20	20
Oktober 20	20
Nov 20	20
Dec 20	20
Totaal	240



Archive

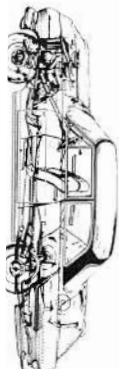
Ar-





TijdenseeneerstebezoekbijImmaculata botsten we op de fijne toevalligheid dat elke bewoner een persoonlijke vitrine heeft, dat functioneert als een mini-archief van diens leven. De objecten hierin gebruikten we als leidraad om verbanden te leggen met de persoonlijke herinneringen en bezitting -en van de deelnemers en de archiefstukken in het M HKA. Deze privé-archieven krijgen terug een plek in het project. De vitrines zijn gefotografeerd en bewerkt tot 'gecensureerde' collages die enerzijds een deel van de deelnemers bevatten, maar anderzijds ook het idee van een collectief archief overbrengen.

Hoe en met welke middelen herinneren we? Eén van onze praktijkexperimenten waren de herinneringstekeningen. We ontdekten door deze tekenoefening oude herinneringen. Deze inkleurprenten zijn gebaseerd op de tekeningen voor volwassenen van Jef Geys, waarbij we de archiefstukken van het M HKA als bronbeelden gebruikten.



We hebben tijd.  
We kunnen nog wat praten

Ik kan me dat wel inbeelden,  
dat het wat tijd nodig heeft.

Hij heeft het juiste materiaal voor zo'n doos.  
De lat  
Het outternes

**Herinneren**  
Vroeger was dat allemaal manueel.

**memory**  
Het is een enorme evolutie geweest.

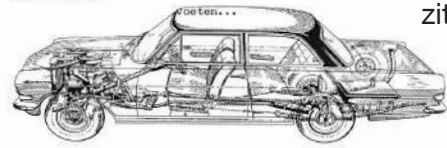
**Erinnerung**  
Maar voor wat gebruiken ze dat nu  
Amateurschilders,  
fotoboeken,  
professionele kunstenaars

**rappel**  
Dees is nu de foto die me zo bekend voorkomt...

Maar het zijn een paar voeten.

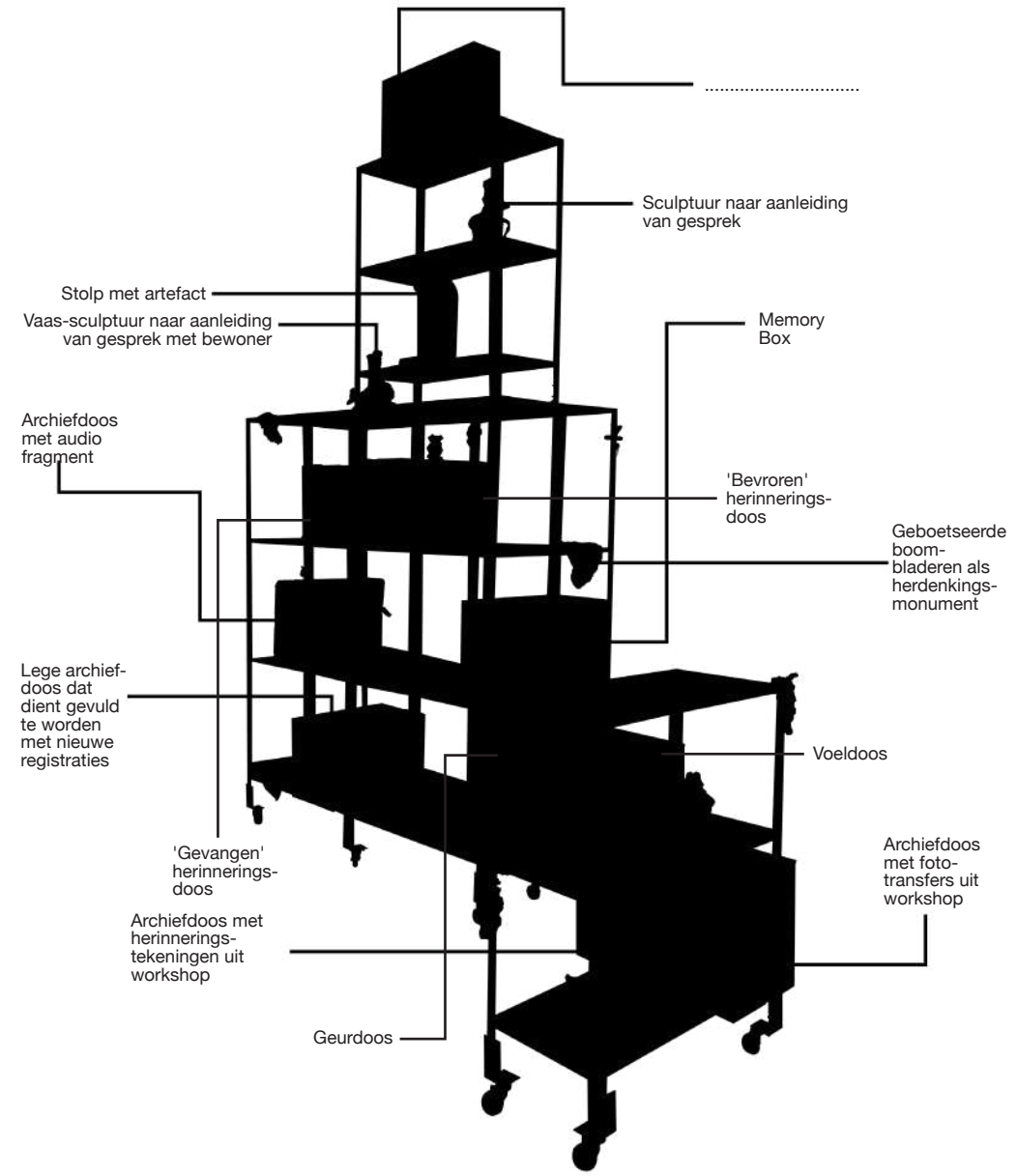
Ik dacht dat is een raar beeld.

Maar het zijn



Tijdens één van de workshops kregen de bewoners een A3 kleurplaat om hun herinnering te tekenen. In de hoop om oude verhalen en ervaringen terug te halen. Via de tekeningen gingen we op zoek naar herinneringen aan de hand van associatieve gesprekken. In de archiefdoos zitten verschillende kleurplaten.

## Lethe Archief





We vonden het essentieel om onze ervaringen van dit project om te zetten in een kunstwerk. Dit vertaalde zich concreet in de vorm van een installatie.

We activeren de installatie samen met de bewoners van het woonzorgcentrum en spelen hiermee in op de zintuigelijke beleving van de bezoekers.

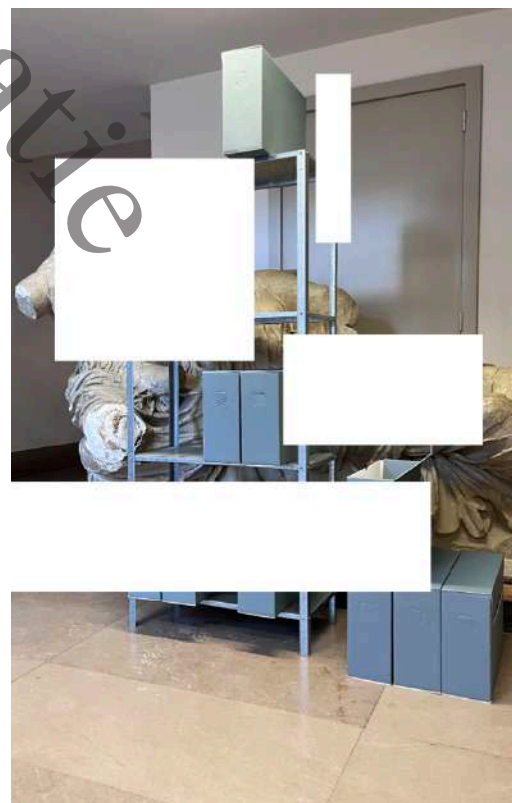


Na een aantal gesprekken met de bewoners concludeerden we dat de installatie een interactieve vorm zou aannemen. We merkten op dat er vraag was naar verbinding tussen de bewoners zelf, de mantelzorgers en het zorgpersoneel.

De deelnemers gaven ook aan dat ze het als waardevol ervaren om in gesprek te gaan over kunst en archiefstukken met mensen uit het culturele veld.



De installatie heeft als doel zowel het project te archiveren, als een ontmoetingsplek te bieden, waar kunst aanleiding geeft tot waardevolle en vernieuwende gesprekken en workshops. De installatie werd interactief doordat deelnemers hun eigen ideeën konden toevoegen.

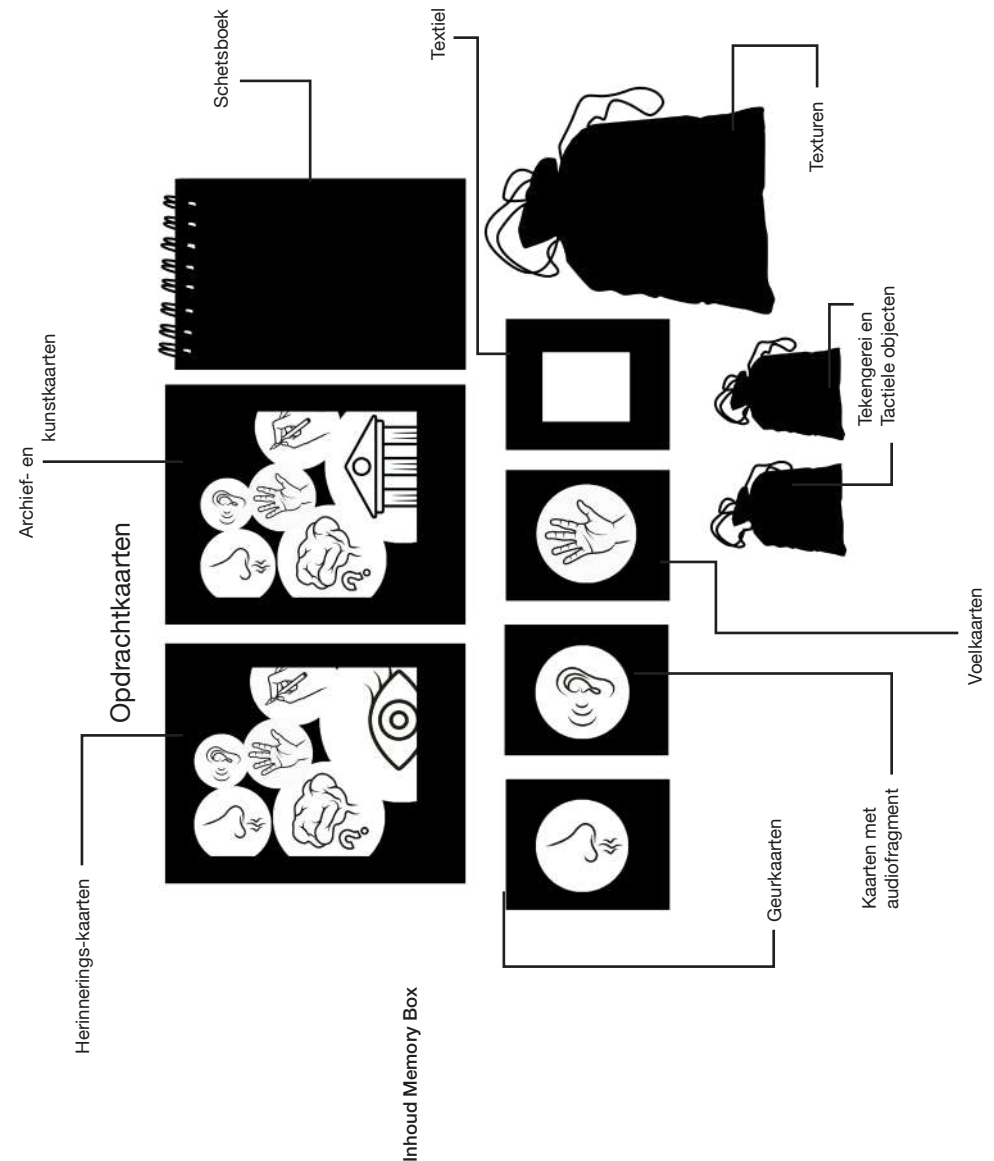




Elke archiefdoos binnen de installatie heeft een eigen statuut en eigenheid. De installatie wordt samen met de bewoners geïnitieerd, waarbij we de functie van elke archiefdoos introduceren. Creatief begeleidster Anneleen Henderickx zal hier vervolgens samen met de bewoners verder met aan de slag gaan.

In de nabije toekomst is het plan dat het Lethe Archief tijdelijk wordt tentoongesteld in het M HKA (Museum van Hedendaagse Kunst Antwerpen). Daarna willen we ook andere woonzorgcentra benaderen als potentiële partners.

Hierdoor neemt de installatie geen vaste vorm aan, maar behoudt het een dynamisch karakter dat zich aanpast aan de context waarin het zich bevindt. Het zal voortdurend groeien door nieuwe registraties van gesprekken, workshops en andere activiteiten die als vertrekpunt dienen voor het kunstwerk.





# Memory Box



Hiervoor hebben we persoonlijke en collectieve objecten verzameld in een informatief open kaartspel, dat een luchtige en creatieve connectie kan creëren tussen een persoon met een cognitieve achterstand en de mantelzorg.



Deze toolbox is een derivaat uit de installatie, waarbij de focus eerder ligt op het educatieve luik van mensen met dementie. We willen hen via de memorybox op een laagdrempelige en zintuigelijke manier in contact brengen met cultuur van vroeger en nu.



# Memory Box

De box bevat naast het kaartspel ook verschillende elementen die herinnering stimuleren.

Door middel van het kaartspel worden persoonlijke of collectieve herinneringen opgeroepen aan de hand van kunst en cultuur. Er ontstaat een verbindingsmoment tussen de mantelzorgers of begeleider en de persoon met dementie. Daarnaast versterkt het de onderlinge connecties tussen de deelnemers en creëert het samen spelen meer verbondenheid. Na het uittesten van de finale versie van de memorybox met enkele bewoners van Immaculata en hun mantelzorgers, stellen we vast dat we onze vooropgestelde doelen bereikt hebben.



Door het ontwikkelen van de Memorybox werd onze visie over dementie op een positieve manier bijgestuurd. We leerden de aanpak vooral bekijken vanuit de draagkracht en een hoopvol perspectief. Deze doelgroep heeft veel nood aan hedendaagse kunst- en cultuurbeleving. Door het spel te spelen worden de deelnemers uit hun persoonlijke, dagdagelijkse context gehaald, hierdoor komen ze op een toegankelijke manier in aanraking met kunst.

**Grafisch ontwerp magazine:**

Aimé Fierens

**Memory box:**

Shelcy Carpentier

Kaat Wouters

**Ontwerp kaarten**

Shelcy Carpentier

**Installatie:**

Aimé Fierens

Nienke Baeckelandt

Daan Peeters

**Contact:**

lethe\_archief@outlook.com

**We willen graag onze partners  
bedanken voor hun onmisbare  
ondersteuning.**

**Lore Suls van de EMA  
Piet Van Hecke en het  
M HKA, Jan Stuyk en Bart Cornel  
van CKV en ten slotte Anneleen  
Hendrickx, WZC Immaculata.**

**Tenslotte bedanken we graag  
de bewoners voor hun  
enthousiasme.**

